

NOME
KOMMUNE

Barnerøtter og ungdomsføtter

Nært og godt å vokse opp i Nome kommune

**Kommunedelplan for Oppvekst
2023-2025**



Barnerøtter og ungdomsføtter



Sammendrag

Nome kommunes visjon er - **nært og godt**.

Kommunalområdene for oppvekst, samfunnsutvikling, helse og omsorg, gir tjenester og tiltak for barn og unge i kommunen. Det er en politisk og administrativ ambisjon at Nome kommune skal være en god kommune å vokse opp i. Familier møter barnehage, skole, helsestasjon, fritidstilbud og hjelpeapparat gjennom oppveksten. Det kreves god samhandling mellom de ulike virksomhetene i kommunen, de politiske utvalgene, foreldre og foresatte, frivillighet, organiserte tilbud, ungdomsråd, og eventuelt andre aktører. Oppvekstplanen skal bidra til å sikre helhet og sammenheng i arbeidet rundt barn, unge og deres familier.

Ansatte i barnehager og skoler, ansatte i de ulike tjenesteområdene i kommunen, foreldreutvalg, politiske utvalg, fagforeninger og de viktigste, barn og unge selv, har kommet med innspill til planen.

Tiltak for barn og unge i Nome kommune i perioden 2023 – 2025, har fokus **på å styrke laget rundt barn og unge** og er knyttet til følgende satsingsområder:

- Trygge familier
- Trygt og godt læringsmiljø i skoler og barnehager
- Inkludering og tilhørighet
- Tverrfaglig innsats og samarbeid
- Lokalmiljø som inspirerer barn og unge

En oversikt over aktuelle lover og forskrifter ligger i kunnskapsgrunnlaget som følger planen.

Innhold

- 1 Sammendrag og innledning
 - 1.1 Forankring i kommuneplanens samfunnsdel
 - 1.2 Laget rundt barn og unge
 - 1.3 Felles forståelse – felles plattform
 - 1.4 Modell for tverrfaglig samarbeid
- 2 Modell for tverrfaglig samarbeid
- 3 Demokrati og deltakelse
- 4 Planens hoveddel – satsingsområder innenfor oppvekst
 - 4.1 Trygge familier
 - 4.2 Trygt og godt læringsmiljø i skoler og barnehager
 - 4.3 Inkludering og tilhørighet
 - 4.4 Tverrfaglig innsats og samarbeid
 - 4.5 Lokalmiljø som inspirerer barn og unge

1.1 Forankring i kommuneplanens samfunnsdel

Viktige nasjonale mål er å sikre gode oppvekstmiljø, som gir barn og unge trygghet mot fysiske og psykiske skadevirkninger.

Arbeidet med oppvekstmiljø i kommunen skal ha fysiske, sosiale og kulturelle kvaliteter som til enhver tid er i samsvar med eksisterende kunnskap om barn og unges behov.

Barnekonvensjonen står over norske lover, nest etter Grunnloven, og kommunen har plikt til å respektere og garantere konvensjonens rettigheter.

I Nome skal det være *nært og godt å vokse opp*. Det er slått fast i kommuneplanen. Nært og godt er viktige verdier som gir tilhørighet og trygghet. Det er viktig for god samfunnsutvikling, et attraktivt lokalsamfunn og sunn folkehelse.

Kommunestyret har derfor vedtatt at alle barn og unge i Nome skal få mulighet til å ha **gode minner fra en trygg oppvekst** i Nome*.

Dette er et strategisk viktig mål, både for Nome-samfunnet og for individet, fordi en god oppvekst og gode minner vil gi trygge, voksne innbyggere som har lyst til å bo i kommunen.

Denne kommunedelplanen bygger videre på kommuneplanen og utdyper hvordan oppvekstområdet skal jobbe sammen for å nå visjonen om **Nome - nært og godt**.

*Punkt 3.4. i kommuneplanen Nome – nært og godt!



1.2 Laget rundt barn og unge

Oppvekst er et tverrfaglig tema som fordeles på alle etater i Nome. Det er mange fagressurser, planer og avdelinger med forskjellig fokus på ulike deler av oppvekstområdet. Litt forenklet kan etatenes ansvar på oppvekstområdet oppsummeres slik:

Oppvekstetaten følger opp og har ansvar for barn og unges læringsmiljø.

Helse og omsorgsetaten følger opp barn og unges helsetilstand.

Samfunnsutviklingsetaten følger opp skole- og barnehagebygg, og alt som skjer utenfor skolene og barnehageområdene, som kultur, idrett, skoleveg, lekeplasser med mer.

Hele kommuneorganisasjonen er derfor involvert i oppveksten til barn og unge i Nome. Det betyr at kommunen må ha samarbeidskompetanse for å kunne bygge et godt lag rundt barn og unge.

De ulike tjenesteområdene innenfor oppvekst er hjemlet i ulike lovverk, forskrifter og faglige retningslinjer. Kommunen plikter å drive barnehagene i tråd med barnehageloven og Rammeplan for barnehagen. Skolene i tråd med opplæringsloven og Læreverk for grunnskolen. Helsetjenestene for barn og unge er hjemlet i lov om kommunal helse- og omsorgstjenester. Oppvekstplanene kobles også til FNs bærekraftsmål, barnekonvensjonen og sentrale, statlige dokumenter som for eksempel Meld.St.6 (2019-2020) Tett på – tidlig innsats og inkluderende fellesskap i barnehage, skole og SFO. En oversikt over aktuelle lover og forskrifter ligger i kunnskapsgrunnlaget som følger planen.

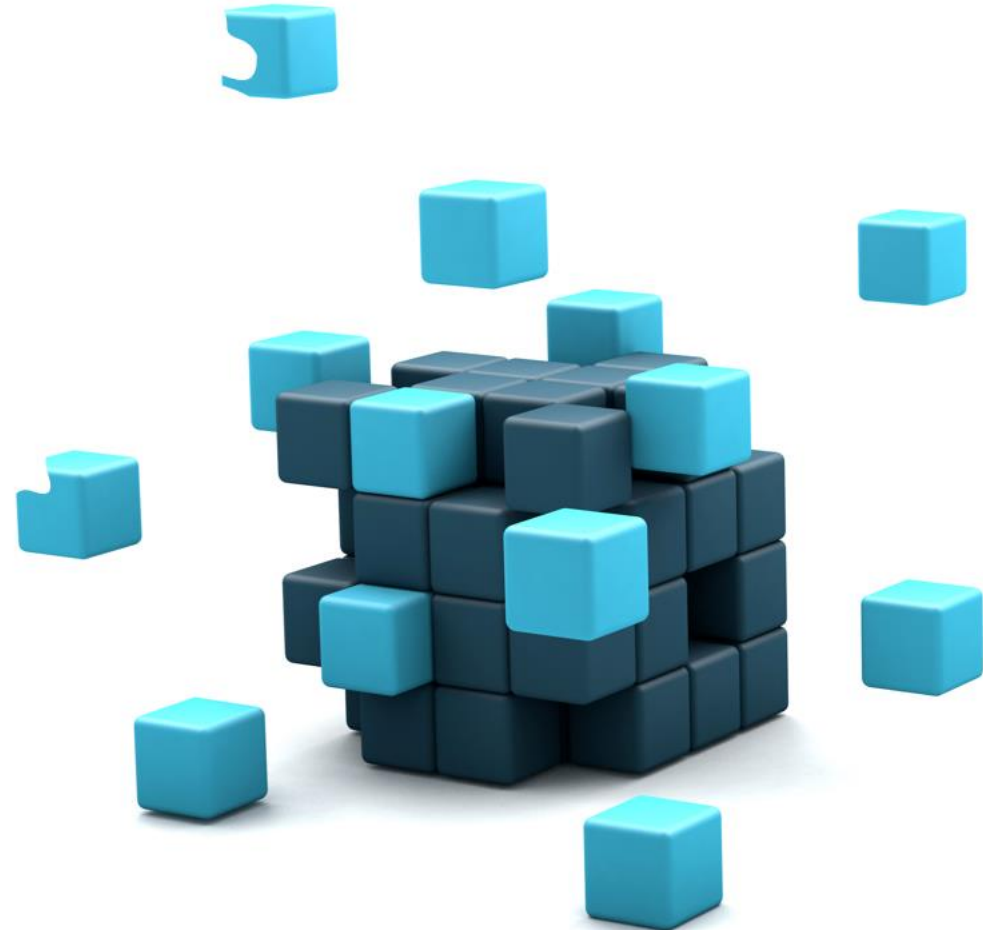




Foto: Bilde for Bilde

1.3 Felles forståelse - felles plattform

Enkelte ord og begrep er det viktig å få en felles forståelse av. Når alle som jobber med oppvekst har felles forståelse skaper vi en viktig plattform for arbeidet med barn og unge. Dette gjelder både for administrasjon og politikere:

Bærekraft: Det vi gjør nå skal ikke ødelegge for mulighetene til å gjøre det samme i framtida.

Tverrfaglig: Flere fagområder jobber sammen om ett tema.

Flerfaglig: Ett tema håndteres av flere fagområder. Både tverrfaglighet og flerfaglighet er med på å belyse saken fra flere sider.

Tverrsektorielt: Når ulike sektorer (offentlig, privat, frivillig) samarbeider om felles mål, på likeverdig grunnlag, for å oppnå bedre resultater enn den enkelte sektor klarer å oppnå alene.

Effektiv: Nok og riktig ressursbruk til å løse problemet og hindre større utfordringer senere.

Tidlig og riktig innsats: Forebygging eller hjelp tidlig i forløpet, det vil si med en gang det er behov for det.

Alternative opplæringsarenaer: Når en eller flere elever får opplæring på et annet sted eller annen måte enn klasseromsundervisning.

Psykisk helse: Klinisk tilstand i sinnet.

Mental helse: En kombinasjon av følelser, tanker, atferd og kroppslige reaksjoner.

Godt selvbilde: En kombinasjon av at man oppfatter seg selv på en god måte, i tråd med det man ønsker å være, og dessuten at man tror man oppfattes av andre på en god måte.

Mobbing: Handlinger som hindrer opplevelsen av å tilhøre felleskapet, mentalt, digitalt eller fysisk.

Selvstendig: Å være en bidragsyter i samfunnet på den måten man kan.

Utenforskap: Når enkeltpersoner av ulike grunner står uten jobb eller opplæring over lengre tid.

Livsmestring: Å være robust og løsningsorientert, klare å ta ansvar for seg selv og andre, så langt det er mulig for det mennesket det gjelder.

2 Modell for tverrfaglig samarbeid – tidlig innsats og inkluderende oppvekst i Nome kommune

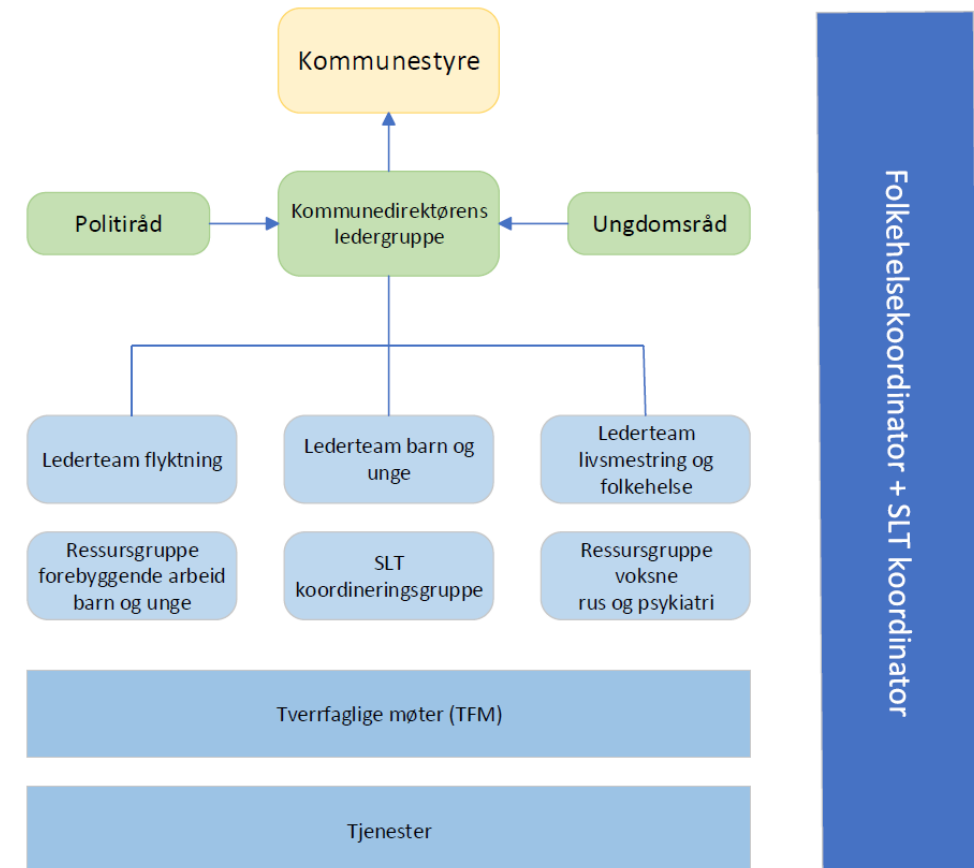
Nome kommune skal være en god kommune å vokse opp i. Kommunen skal gi gode tjenester med god kvalitet til barn, unge og familier. Det skal legges vekt på forebyggende arbeid og tidlig innsats, det skal gis et helhetlig tilbud til de som trenger ekstra hjelp. Mål i kommuneplanen samfunnsdel sier: «Barn og unge skal få mulighet til å ha gode minner fra en trygg oppvekst i Nome».

For å nå målet jobber vi helhetlig og systematisk. Det er alltid et mål å løse utfordringene så tidlig som mulig. Når utfordringene oppdages tidlig kan tiltak iverksettes uten for store ressurser. Tidlig og riktig innsats er viktig i alle deler av livsløpet, og skal oppdages i første linje.

Nome kommune har utarbeidet en forebyggende plan for barn og unge 2023-2025, som inneholder beskrivelse av:

- *Mål og strategier for det helhetlige arbeidet*
- *Ansvarsfordeling og organisering av samarbeidet*
- *Prioriterte tiltak i Nome kommune*

Modell for tverrfaglig samarbeid - viser hvordan det tverrfaglige samarbeidet i Nome kommune er organisert. Denne organiseringen er utformet med mål om å sikre tverrfaglighet og et helhetlig tjenestetilbud. Tjenestene med ansvar for god oppvekst i Nome er samlet under tre kommunalområder.



3 Demokrati og deltakelse

Demokratisk deltakelse gjør at man opplever å høre til og får en forståelse av hvorfor fellesskap er viktig.

Medvirkning blant barn og unge er et satsningsområde i Nome kommune. Barn og unge som blir hørt opplever at de hører til. Den som hører til, vil søke tilbake til røttene. Det skal være nært og godt å bo i Nome.

Nome kommune trenger de unges stemme for å skape morgendagens samfunn. Ungdomsrådet skal være barn og unges talsorgan. Denne ordningen erstatter barn og unges talsperson som tidligere ble valgt av kommunestyret for hver periode.



Organisering

Tydelige mandat og organisering gjør det enklere å jobbe på tvers.

Modellen erstatter tidligere politisk organisering av oppvekstområdet i Nome. Oppvekstområdet styres av alle politiske utvalg. Oversikten viser hvordan saker som gjelder barn og unge skal behandles i Nome. Disse organene fordeler ressurser, og har myndighet og beslutningsrett. Kommunedirektøren følger opp det politikerne bestemmer.

Kommunedirektøren har ansvaret for å organisere de faglige utvalgene. Disse utvalgene får delegert myndighet av kommunedirektøren.

Egne organisasjonsplaner viser hvordan administrasjonen er organisert. Dette kan endre seg ved behov.

4 Satsingsområder innenfor Oppvekst

Kommunedelplanen handler om hele oppvekstområdet. Det er et viktig utgangspunkt at alle som jobber med barn og unge har felles fokus, og at satsingsområder og aktuelle tiltak er godt forankret ut i organisasjonen.

Med utgangspunkt i forarbeidet til oppvekstplanen, er det valgt følgende satsningsområder :

1. Trygge familier
2. Trygt og godt læringsmiljø i skoler og barnehager
3. Inkludering og tilhørighet
4. Tverrfaglig innsats og samarbeid
5. Lokalmiljø som inspirerer barn og unge





Satsings- område 1	Tiltak Trygge familier	Ansvar
2023-2025 Trygge familier	<ol style="list-style-type: none"> 1. Foreldrestyrking - utarbeide en plan for foreldremøter basert på barnas utviklingstrinn. 2. Kompetanseutvikling med fokus på inkluderende praksis og foreldresamarbeid. 3. Gjennomføre lederopplæring i endringsledelse og relasjonsledelse i kommunedirektørens utvida ledergruppe. 4. Innarbeide fokus på foreldresamarbeid i avtaler med frivillige organisasjoner. 5. Tilbud om foreldreveiledning i grupper for alle, fokus 0-5 år. (ICDP-program) 	<p>Oppvekst og Helse og omsorg</p> <p>Oppvekst</p> <p>Kommune- direktør</p> <p>Samfunns- utvikling</p> <p>Oppvekst og Helse og omsorg</p>

Satsings- område 2	Tiltak Trygt og godt læringsmiljø i barnehager og skoler	Ansvar
2023-2025 Trygt og godt lærings- miljø	<ol style="list-style-type: none"> 1. Kommunens barnehager og skoler skal, i samarbeid med PPT, helse og barnevern, jobbe systematisk med kvalitetsutvikling og tiltak knyttet til inkluderende praksis, som skaper et godt psykososialt oppvekstmiljø for barn og unge. 2. Ledere innenfor oppvekst skal samarbeide om kompetanseutvikling i kommunedirektørens utvidete ledergruppe. 3. Samarbeide med og involvere frivilligheten med å utvikle tjenester og møteplasser. 4. Bidra til å styrke inkluderende praksis gjennom varierte og tilgjengelig kultur- og fritidstilbud. 	<p>Oppvekst og Helse og omsorg</p> <p>Kommune- direktøren</p> <p>Samfunns- utvikling</p> <p>Samfunns- utvikling, Helse og omsorg og Oppvekst</p>



Satsnings- område 3	Tiltak Inkludering og tilhørighet	Ansvar
2023 – 2025 Inkludering og tilhørighet	<ol style="list-style-type: none">1. Lytte til og involvere barn og unge i videreutvikling av tilbud, blant annet gjennom Ungdomsrådet, spørreundersøkelser og annet.2. Bruke FN`s barnekonvensjon i saksbehandling som berører barn og unge. UngData og Elevundersøkelsen skal gi data for kommunens arbeid med barn og unge.3. Barn og unges stemme skal lyttes til i planarbeidet i kommunen, bl.a ved å innlede kommuneplanarbeidet med ideverksted for alle trinn på skolen.4. Jobbe systematisk med å utvikle og tilby mangfoldige og inkluderende tilbud, til alle barn og unge, uavhengig av kulturelle, sosiale og økonomiske forhold.	<p>Oppvekst, Samfunns- utvikling, Helse og omsorg.</p> <p>Oppvekst.</p> <p>Samfunns- utvikling og Oppvekst.</p> <p>Oppvekst, Samfunns- utvikling, Helse og omsorg.</p>

Satsnings- område 4	Tiltak Tverrfaglig innsats og samarbeid	Ansvar
2023 – 2025 Tverrfaglig innsats og samarbeid	<ol style="list-style-type: none">1. Kompetanseutvikling for ledere; Sikre felles forståelse og gjennomføring av arbeidet med <i>Modell for tverrfaglig samarbeid – tidlig innsats og inkluderende oppvekst i Nome kommune.</i>2. Felles kompetanseutvikling knyttet til temaet og til samarbeidsmodellen, for ansatte i kommunen. Sikre evaluering av samarbeidsmodellen for alle fagområdene.3. Utarbeide planer knyttet til <i>forebyggende arbeid og tidlig innsats</i> og til <i>gode overganger</i> for barn og unge.	<p>Kommune- direktøren</p> <p>Oppvekst, Helse og omsorg, Samfunns- utvikling</p> <p>Oppvekst og Helse og omsorg</p>



Satsnings- område 5	Tiltak Lokalmiljø som inspirerer barn og unge	Ansvar
2023 – 2025 Lokalmiljø som inspirerer barn og unge	<ol style="list-style-type: none"><li data-bbox="415 454 1067 529">1. Bygge opp under arbeidet med trafiksikker kommune.<li data-bbox="415 591 1067 715">2. Jobbe aktivt mot fylkeskommunen for å få på plass gode løsninger for gang og sykkelveger på fylkesveger.<li data-bbox="415 776 1067 901">3. Sikre at kommuneplan-bestemmelsene følges opp i forhold til rekkefølgekrav på gang og sykkelveger ved nye boligfelt.<li data-bbox="415 962 1067 1086">4. Gjennomføre brukerundersøkelser som UngData og Utdanningsdirektoratets elev- og foreldreundersøkelse.<li data-bbox="415 1148 1067 1302">5. Systematisk involvering og medvirkning av elevråd og Ungdomsrådet, i arbeidet med utvikling av tilbud og tiltak for barn og unge.	Kommune- direktøren Samfunns- utvikling Samfunns- utvikling Oppvekst, helse og omsorg og Samfunns- utvikling Oppvekst, helse og omsorg og samfunnsutvik- ling

